

# \* NATURRESERVAT

## Välkommen till Skärva

**Naturreservatet Skärva kan du ströva på småvägar och markerade leder genom hagmarker och ädellövskogar, utmed strandängar och odlade fält. I den omväxlande naturen finns en stor artrikedom.**

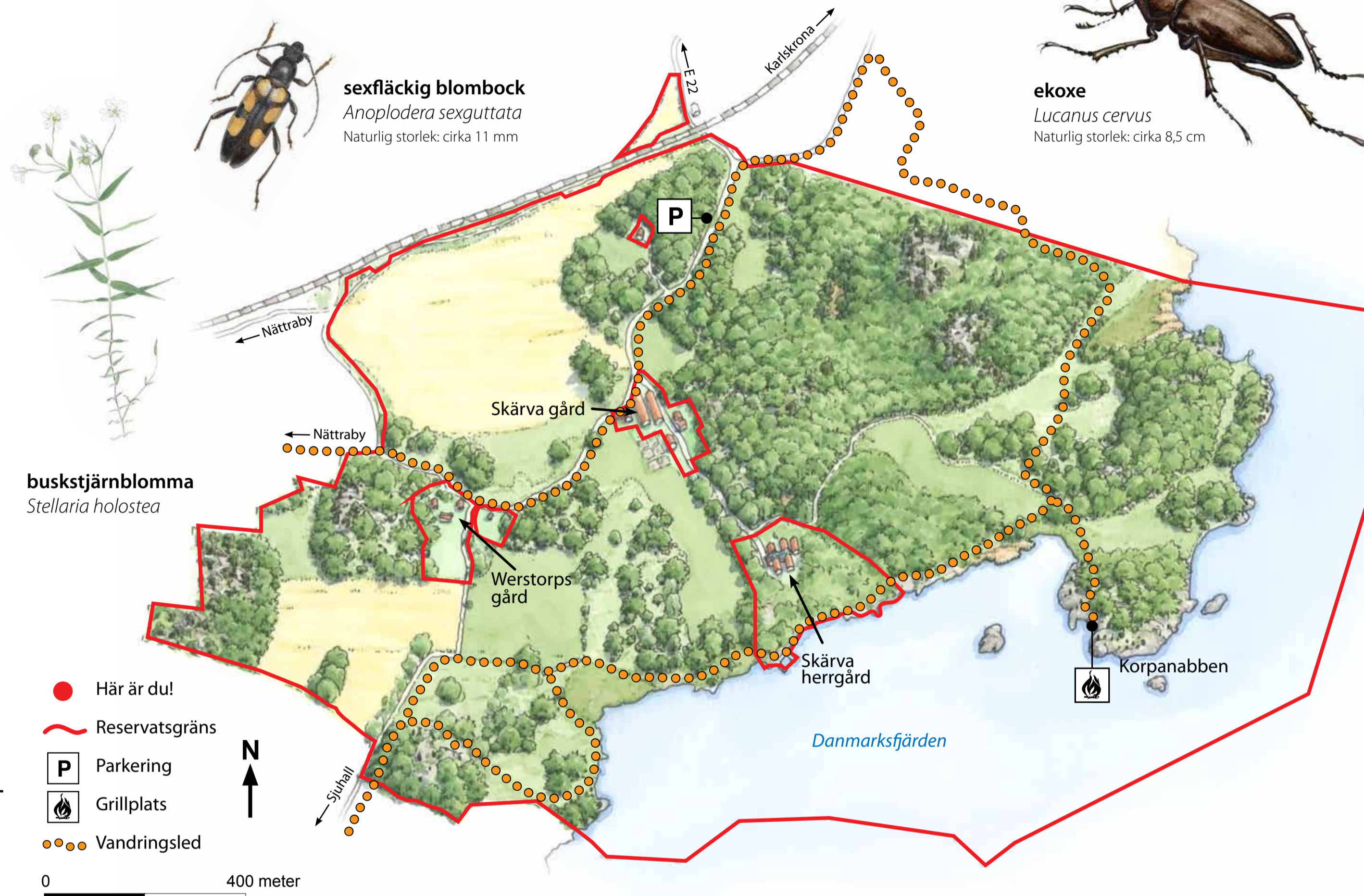
**Herrgårdslandskap.** På 1700-talet växte flera stora herrgårdar fram kring den nyanlagda örlogsstaden Karlskrona. Här i Nättraby socken köptes tio bondgårdar in och omformades till herrgårdar. Naturreservatet utgörs av markerna kring två av dessa gårdar, Skärva och Werstorp. I det välbevarade herrgårdslandskapet finns åkrar och hagmarker med gamla, grova träd. I reservatets norra delar vidtar ädellövskog.

**Grönskande natur.** Bok och ek är de vanligaste trädslagen i Skärvas lundar och skogar, men här växer också lind, alm, ask och lönn. Till vårfleurans karaktärsarter hör vitsippa, buskstjärnblomma och skogsbingel. Här och var växer också mindre vanliga örter som myskmadra, lungört, tandrot och sårläka.

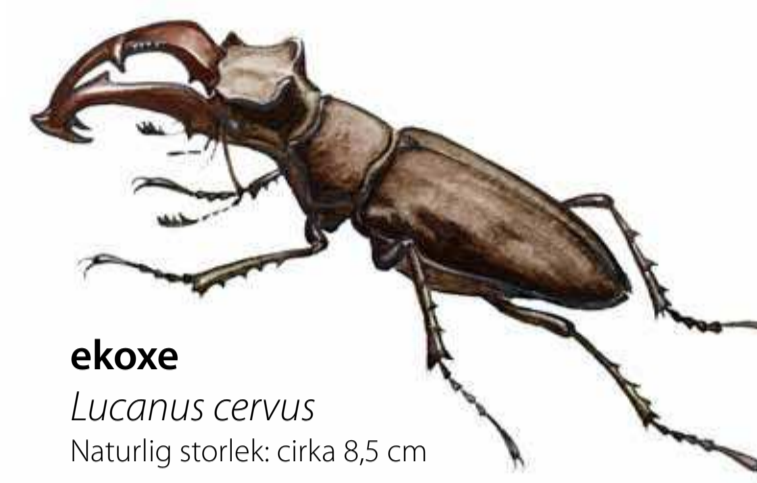
**Artrikt.** Det havsnära läget, som ger ett mildt klimat, i kombination med mosaiken av olika naturtyper gör att många arter trivs just här. Markerna har brukats med stor varsamhet under lång tid. Endast försiktiga gallringar av träd har skett och jordbruket har bedrivits ekologiskt sedan 1980-talet. I stora delar av reservatet går betesdjur, såväl i öppna marker som i skog, vilket också bidrar till mångfalden.

**Svampar och baggar.** Många av naturreservatets ovanliga arter är svampar eller skalbaggar. De är främst knutna till gamla eller döda ädellövträd. Ett exempel är sexfläckig blombeck, vars larver lever i gammal, grov ekved som ligger på marken. Andra arter knutna till gammelträden är ekoxe, läderbagge, rosa lundlav, bokvårtlav, oxtungsvamp, skillerticka, korallticka och skriftklotterlav.

I naturreservatet har många ovanliga arter knutna till gamla ädellövträd en fristad. Ett exempel är korallticka (*Grifola frondosa*), som växer på eller vid basen av gamla träd, vanligen ek. Dess ettåriga fruktkropp kan breda ut sig över en halvmetr och väga upp till 20 kilo!



**sexfläckig blombeck**  
*Anoplodera sexguttata*  
Naturlig storlek: cirka 11 mm



**ekoxe**  
*Lucanus cervus*  
Naturlig storlek: cirka 8,5 cm

**buskstjärnblomma**  
*Stellaria holostea*

- Här är du!
- Reservatsgräns
- P Parkering
- 🔥 Grillplats
- Vandringsled

0 400 meter

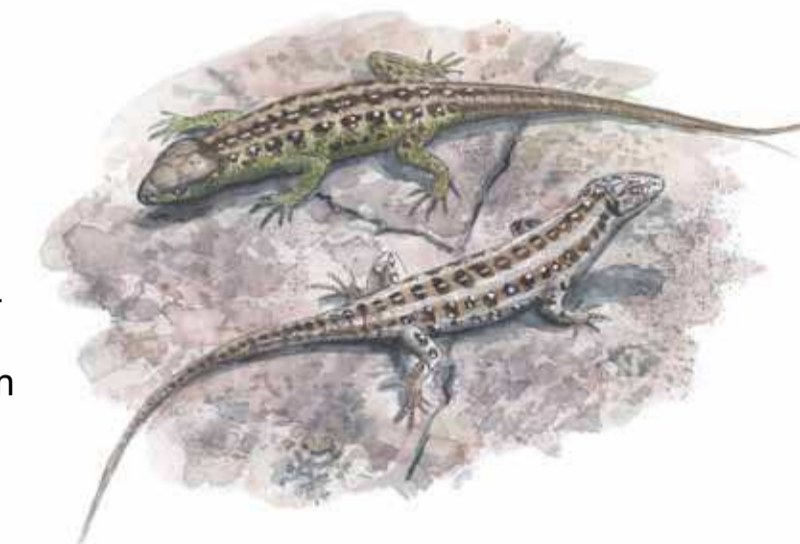
**Welcome to Skärva Nature Reserve, a beautiful coastal manor house landscape with pastures, deciduous forest and cultivated fields. In spring, the grounds at Skärva flourish, and in the groves characteristic species include wood anemone, greater stitchwort and dog's mercury. The nature reserve has a rich flora and fauna. The coastal location and the mosaic of different habitat types mean that many species thrive here. Large parts of the reserve are grazed by animals, which also contributes to the diversity. Many of the rare species found in Skärva are beetles or fungi linked to old or dead broadleaved trees.**

**Willkommen im Naturschutzgebiet Skärva, einer bezaubernden an der Küste gelegenen Gutslandschaft mit Weiden, Edellaubholzwäldern und Äckern. Im Frühjahr erstrahlt das Gebiet in voller Blüte, und zu den Charakterarten der Waldstücke gehören Busch-Windröschen, Echte Sternmiere und Ausdauerndes Bingelkraut. Das Naturschutzgebiet hat eine reiche Flora und Fauna. Wegen der Nähe zum Meer und dank dem Mosaik aus verschiedenen Lebensraumtypen gedeihen in Skärva viele Arten. Weite Bereiche des Gebiets werden beweidet, was ebenfalls zum Artenreichtum beiträgt. Viele der seltenen Arten von Skärva sind Käfer und Pilze, die auf alte oder tote Edellaubbäume angewiesen sind.**



I naturreservatet finns vackra hagmarker med ståtliga ekar som ned mot vattnet övergår i strandängar. I såväl öppna marker som i lundar och skogar går det betesdjur.

**tandrot**  
*Cardamine bulbifera*



Sandödlan (*Lacerta agilis*) är en av reservatets ovanliga arter. Den trivs på varma, öppna platser, som till exempel Korpanabbens solvarma berghällar. På våren och sommaren har hanen en vackert grön lekdräkt.

### § Föreskrifter

- Inom reservatet är det förbjudet att:
- gräva eller på annat sätt skada fast naturföremål eller ytbildning.
  - skada stenmurar och odlingsrösen.
  - framföra motordrivna fordon annat än på här för avsedda vägar och parkeringsplatser.
  - gräva upp växter eller skada levande eller döda träd.
  - otillbörligt störa djurlivet.
  - medföra ej kopplad hund.
  - göra upp eld annat än på anvisad plats.
  - tälta eller uppställa husvagn.
  - anbringa tavla, plakat, affisch, skylt, inskrift eller därmed jämförlig anordning.
  - på ett störande sätt utnyttja radio, bandspelare eller på annat sätt åstadkomma störande ljud.
  - rida eller cykla annat än på vägar.
  - utan länsstyrelsens tillstånd bedriva vetenskaplig forskning eller undersökningsverksamhet inom skogsmark eller naturbetesmark.
  - utan länsstyrelsens tillstånd plocka svamp och insamla insekter.

### § Regulations

- Within the grounds of the reserve it is forbidden to:
- dig or in some other manner damage permanent natural features or surface formations.
  - damage stone walls or mounds of stones.
  - drive motorized vehicles except on indicated roads and parking places.
  - dig up plants or damage living or dead trees.
  - unduly disturb the animal life.
  - bring unleashed dogs.
  - make a fire except in designated areas.
  - put up tents or park caravans.
  - put up board, placard, poster, sign, inscription or comparable device.
  - in a disturbing manner use radios or tape recorders, or in any other way cause disturbing sounds.
  - ride or cycle other than on roads.
  - carry out scientific research or surveys within forest land or semi-natural pastures without permission from the County Administrative Board.
  - pick fungi or collect insects without permission from the County Administrative Board.

### § Bestimmungen

- Im Naturschutzgebiet ist es verboten:
- zu graben oder feste Naturobjekte oder Oberflächenbildungen auf andere Weise zu beschädigen.
  - Steinmauern oder -wälle zu beschädigen.
  - motorisierte Fahrzeuge abseits hierfür vorgesehener Wege und Parkplätze zu benutzen.
  - Pflanzen auszugraben oder lebende oder tote Bäume zu beschädigen.
  - das Tierleben auf ungebührliche Weise zu stören.
  - Hunde frei laufen zu lassen.
  - an anderen als den dafür vorgesehenen Stellen Feuer zu machen.
  - zu zelten oder Wohnwagen aufzustellen.
  - Tafeln, Plakate, Poster, Schilder, Inschriften oder damit Vergleichbares anzubringen.
  - Radios oder Tonbandgeräte in störender Weise anzuwenden oder auf andere Weise störende Geräusche zu verursachen.
  - abseits der Wege zu reiten oder Rad zu fahren.
  - ohne Erlaubnis der Provinzialregierung auf Wald- und naturnahen Weideflächen wissenschaftliche Forschungs- oder Untersuchungsaktivitäten zu betreiben.
  - ohne Erlaubnis der Provinzialregierung Pilze zu sammeln oder Insekten einzusammeln.

Naturreservatet Skärva bildades 1995. Reservatet är 230 ha, varav 160 ha land. Reservatets syfte är att skydda och utveckla de stora botaniska, zoologiska, ekologiska och kulturhistoriska värden som finns i ett herrgårdslandskap i den blekingka kustbygden. Syftet är också att bevara områdets naturskogsmiljöer och skönhetsvärden samt att trygga områdets tillgänglighet för friluftslivet. Området ingår i EU:s nätverk av skyddade områden, Natura 2000.

Reservatet förvaltas av Länsstyrelsen i Blekinge, telefon 010-224 00 00. Vandringsleden förvaltas av Karlskrona kommun, telefon 0455-30 30 00.



© Skyltproduktion: NATURCENTRUM AB i Stenungsund 2014. Illustratör: M. Holmer (sexfläckig blombeck) och N. Forshed (övriga). Karta: C. Lindkvist.